



Projektové záměry města Chrudim - Životní prostředí a veřejná prostranství

zpracovaly

Ing. Kateřina Mrózková, Odbor životního prostředí

Ing. Hana Luptáková – Odbor územního plánu a regionálního rozvoje



Seznam projektů

- Regenerace parku u Centrálu
- Regenerace Michalského parku
- Dům přírody
- Zadržování vody v krajině – řešení odtokových poměrů Stromovka
- Separační dvůr
- Denní stacionář Jitřenka a Pohoda – nekonečný edukativní chodník v zahradě
- Stavební úpravy a rekonstrukce zahrady u DPS Strojářů



Regenerace parku u Centrálu

Popis projektu

Projekt řeší regeneraci menšího parku v centru města poblíž divadla K. Pippicha

Členění projektu:

- Ošetření stávající zeleně
- Asanace neperspektivních a poškozených dřevin
- Dosadba stromů a keřů
- Obnova travníkových ploch
- Vytvoření odpočinkové plochy kolem Bruselské kašny

Cíl projektu

- Revitalizace zelené plochy
- Zlepšení životního prostředí v centru města

Stav připravenosti projektu

- Zpracovaná projektová dokumentace pro provedení stavby

Předpokládané náklady	995 tis. Kč vč. DPH
Způsobilé náklady	995 tis. Kč vč. DPH
Dotace 85 %	846 tis. Kč

Předpokládaný harmonogram **10/2022 – 05/2023**





Regenerace Michalského parku

Popis projektu

Jedná se o celkové stavební úpravy a regeneraci stávajícího veřejného parkového prostoru, který přímo navazuje na památkově chráněnou stavbu gotického kostela sv. Michala v městské památkové zóně města.

Současná podoba parku, jeho vzhled i jeho technický stav, je nevyhovující a neodpovídá nárokům na jeho využívání i jeho významu v rámci památkových a kulturních hodnot centrální části Chrudimi

Členění stavby:

- Vegetační úpravy
- Úpravy zpevněných ploch
- Dešťová kanalizace
- Veřejné a slavnostní osvětlení
- Fontána
- Mobilář (lavičky a odpadkové koše)

Cíl projektu

- Posílení hodnoty parku - pobytové, klidové, dendrologické, památkové a ekologické
- Zvýšení atraktivity hojně využívaného veřejného prostoru v centru města

Stav připravenosti projektu

Dokumentace pro stavební povolení a provedení stavby

Předpokládané náklady 9 965 tis. Kč vč. DPH

Způsobilé náklady 9 965 tis. Kč vč. DPH

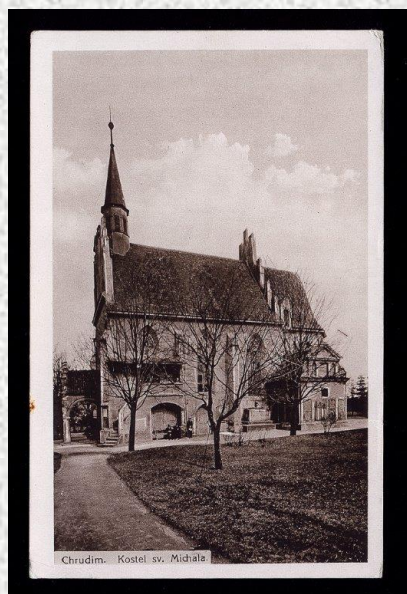
Dotace 85 % 8 470 tis. Kč

Předpokládaný harmonogram

2024-2025



Fotodokumentace historie





Fotodokumentace současnost





Dům přírody

Popis projektu

- Vybudování návštěvnického centra v areálu rekreačních lesů Podhůra, které bude zároveň sloužit jako návštěvnické a informační centrum Správy CHKO Železné hory
- Realizace bude vyplývat z plánu péče ZCHÚ – CHKO Železné hory
- Na projektu se podílejí čtyři partneři – město Chrudim (investor), Městské lesy Chrudim, s.r.o. (odborný garant a budoucí provozovatel objektu), CHKO Železné hory a Národní geopark Železné hory (garanti odborného zaměření objektu).
- Návštěvnické centrum je řešeno jako nízkoenergetický dům s využitím ekologicky šetrných technologií (tepelné čerpadlo, solární ohřev vody, využití dešťové vody, kořenová čistírna odpadních vod)
- Interaktivní expozice lesnictví, geologie, přírodních ekosystémů a trvale udržitelného hospodaření v lesích
- Venkovní expozice zaměřená na lesnictví, geologii, pedologii a představení biotopů typických pro Podhůru a Železné hory

Cíl projektu

- Podpora environmentálního vzdělávání, ekovýchovy, poradenství, zázemí pro informační centrum

Připravenost k realizaci

- Zpracována projektová dokumentace (PD pro stavbu, PD pro vnitřní i venkovní expozice, PD interiérů)
- Vydáno stavební povolení
- Stavba zahájena vybudováním parkoviště
- Po aktualizaci rozpočtu a případné aktualizaci PD interiérů a expozic lze vyhlásit VŘ na dodavatele
- Po ukončení výběru dodavatele je možné zahájit realizaci stavby



Předpokládané náklady stavby

50 000 tis. Kč

Dotace 85 %

42 500 tis. Kč

Harmonogram

Projektová příprava

2013 - 2018

Zahájení stavby – výstavba parkoviště,
informační systém

2019

Realizace stavby VNC

2022 - 2023



Vizualizace





Zadržování vody v krajině - řešení odtokových poměrů Stromovka

Popis projektu

Východní okraj Chrudimi, jižní část sídliště Stromovka je ohrožován nekontrolovaným odtokem povrchových vod, zejména během přívalových srážek. Opakovaně (v letech 2005, 2008 a 2015) došlo k bleskovým povodním a zaplavení části sídliště Stromovka. Projekt je připraven v 5 variantách, které se liší stupněm ochrany (Q20 – Q100)

Cíl projektu

Zajištění protipovodňové a protierozní ochrany zejména retencí vody v území, vybudováním nádrží průlehů a zasakovacích objektů.

Připravenost k realizaci

Zpracovaná studie, Envicons 2016

Území je dle změny č. 2 ÚP zařazeno mezi veřejně prospěšné stavby.

Předpokládané náklady stavby

7,3 – 45,2 mil. Kč dle typu opatření

Dotace

85 %

Harmonogram

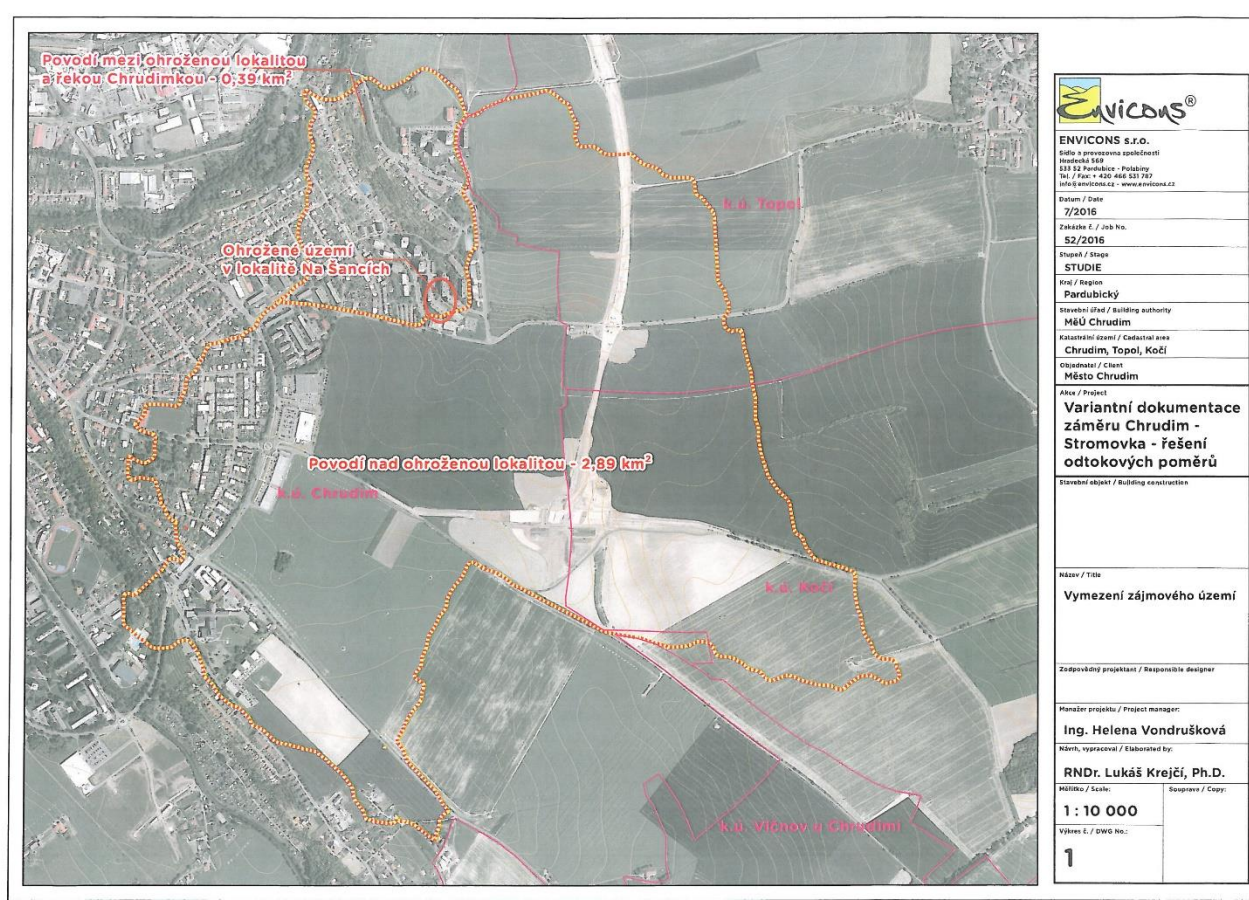
- projektová příprava
- realizace

2022-2023

2024-2025



Mapa zájmového území





Separační dvůr

Popis projektu

Vybudování nového separačního dvora s překládací stanicí v průmyslové zóně západ

Členění stavby:

- Překládací stanice komunálního odpadu
- Dotřídovací linka na plasty s pomocí vyvýšeného třídícího pásu se shozy
- Halová kompostárna s biofiltrem a dozrávací plochou
- Sběrný dvůr pro občany města
- Technické zázemí a administrativní budova Technických služeb Chrudim 2000 spol. s r.o.

Cíl projektu

Snížení produkce odpadů

Zvýšení podílu tříděného odpadu a následné zpracování

Splnění legislativních požadavků, ze kterých vyplývá zákaz skládkování směsného komunálního odpadu

Připravenost k realizaci

- probíhá projektová příprava
- ukončeno zjišťovací řízení

Předpokládané náklady stavby

80 mil. Kč

Dotace 85 %

68 mil. Kč

Harmonogram

projektová příprava

2020-2023

realizace

2024-2025



Vizualizace





Nekonečný edukativní chodník v zahradě Denního stacionáře Pohoda a Jitřenka

Popis projektu

Denní stacionáře Pohoda a Jitřenka jsou umístěny v městském objektu v sousedství městského parku v Pardubické ulici. Stacionáře slouží pro denní pobyt a podporu osobám s mentálním a kombinovaným postižením a seniorům a zdravotně postiženým osobám.

Projekt řeší vybudování bezpečného a bezbariérového chodníku s odpočinkovými místy, kde budou umístěny lavičky, vyvýšené zákony, bylinkové záhony, hmatové pomůcky, voliéry s ptáky.

Cíl projektu

Rekonstrukce zahrady a její přizpůsobení znevýhodněným osobám

Zpříjemnění a zkvalitnění pobytu klientů denních stacionářů v přírodě blízce zahradě

Připravenost k realizaci

Zpracovaná projektová dokumentace

Předpokládané náklady stavby
Dotace 85 %

600 tis. Kč
510 tis. Kč

Harmonogram

2023



Fotodokumentace objektu





Revitalizace zahrady u Domu s pečovatelskou službou v ul. Strojařů

Popis projektu

U objektu DPS v ulici Strojařů se nachází zahrada se vzrostlými dřevinami a rozsáhlou travnatou plochou. V rámci projektu revitalizace zahrady je navrženo:

- ošetření stávající zeleně
- výsadba trvalkových záhonů
- vybudování vyvýšených záhonů
- bylinková zahrádka
- odstranění stávajícího zděného skladu
- vybudování pobytového altánu
- vybudování bezbariérových chodníků
- oprava oplocení
- sportoviště pro seniory

Cíl projektu

Zkvalitnění venkovního prostředí pro klienty DPS

Připravenost k realizaci

vize

Předpokládané náklady stavby

2 000 tis. Kč

Dotace 85 %

1 700 tis. Kč

Harmonogram

2024



Fotodokumentace objektu

